

ILMAJOKI

Munakan osayleiskaavan suunnittelualueen arkeologinen inventointi 2020



Timo Sepänmaa
Janne Soisalo
Johanna Rahtola



Tilaaja: Ilmajoen kunta

Sisältö

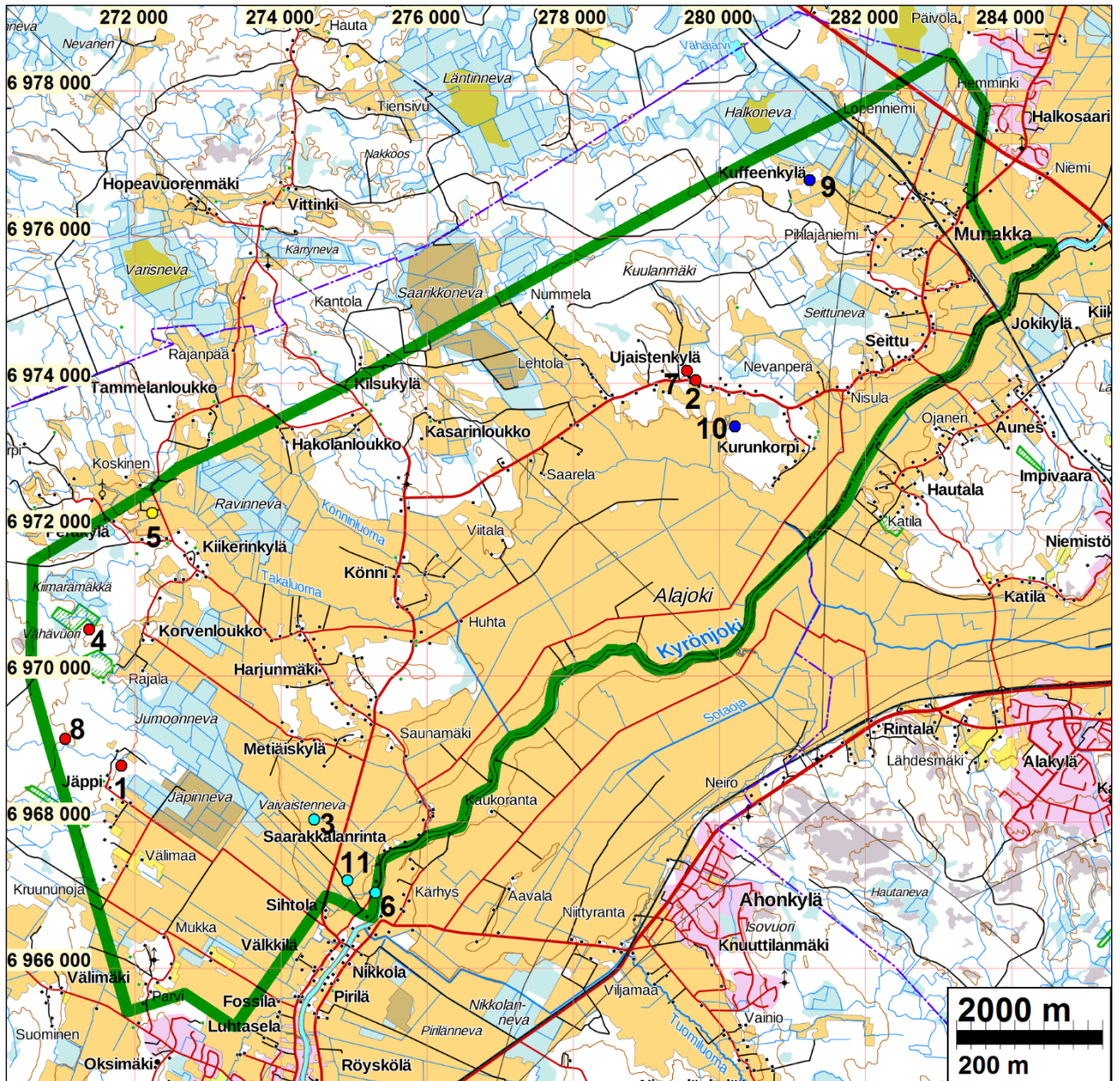
Perustiedot	2
Yleiskartta	3
Kohdeluettelo	3
Inventointi	4
Historiallinen aika	4
Maastotyö.....	8
Tulos	8
Lähteet	8
Muinisjännökset	9
1 ILMAJOKI SOIDINAHO	9
2 ILMAJOKI ULJAISTENKYLÄ	10
4 ILMAJOKI ISONKIVENMAA	11
7 ILMAJOKI UJAISTENMÄKI	13
8 ILMAJOKI PIKKU LUHTALAKSO	14
Mahdollinen muinisjännös	15
3 ILMAJOKI PELTONIEMI VAIVAISTENNEVAN KYTÖ	15
6 ILMAJOKI ALA-SIHTO	16
11 ILMAJOKI ALA-VAINIO	18
Muut kulttuuriperintökohteet	19
9 ILMAJOKI LINTALA.....	19
10 ILMAJOKI KURUNKORPI N	20
Poistettava muinisjännös	21
5 ILMAJOKI HONKAVAARA.....	21
Kuvia	23

Kansikuva: Kurunkorven peltoaluetta.

Perustiedot

- Alue:* Ilmajoki, Munakan osayleiskaavan suunnittelualue.
- Tarkoitus:* Selvittää alueen muinisjännökset ja etsiä ennestään tuntemattomia muinisjännöksiä tai muita arkeologisia, suojeltavaksi katsottavia kohteita.
- Työaika:* Maastotyö 10 – 13.6.2020.
- Tilaaja:* Ilmajoen kunta.
- Tekijät:* Maastotyö Timo Sepänmaa ja Janne Soisalo. Valmistelu ja arkistotyö Timo Jussila ja Johanna Rahtola. Raportin koostaminen Johanna Rahtola.
- Aikaisemmat tutkimukset:* Markku Torvinen inventointi 1972 ja Marja Pälikkö inventointi 2015.
- Tulokset* Alueelta tunnettiin ennestään kolme kiinteää muinisjännöstä ja kolme mahdollista muinisjännöstä. Inventoinnin tuloksena alueelta tunnetaan viisi kiinteää muinisjännöstä, kolme mahdollista muinisjännöstä ja kaksi muuta kulttuuriperintökohteita. Yhden ennestään tunnetun mahdollisen muinisjännöksen statukseksi ehdotetaan ”poistettu muinisjännös”. Kaikkiaan alueella on siis viisi arkeologista suojelukohdetta.
- Selityksiä:* Koordinaatit ja kartat ovat ETRS-TM35FIN koordinaatistossa. Kartat ovat Maanmittauslaitoksen maastotietokannasta elokuussa 2020, ellei toisin mainittu. Muinisjännösrekisteri on tarkastettu 6/2020. Valokuvia ei ole talletettu mihinkään viralliseen arkistoon, eikä niillä ole mitään kokoelmatunusta. Valokuvat ovat digitaalisia ja ne ovat tallessa Mikroliitti Oy:n serverillä. Kohteille annetut numerot ovat raportin karttaviitteitä.

Yleiskartta



- = tutkimusalueen rajaus
- = kiinteä muinaisjäänös (sm)
- = muu kulttuuriperintökohde (s)
- = mahdollinen muinaisjäänös (s)
- = mahdollinen muinaisjäänös, joka ehdotetaan poistettavaksi muinaisjäänösrekisteristä.

Kohdeluettelo

N	E	nro	NIMI	ajoitus	tyyppi	status	mj.tunnus
6968769	271820	1	SOIDINAHO	kivikautinen	asuinpaikka	kiinteä muinaisjäänös (sm)	145010031
6974046	279687	2	ULJAISTENKYLÄ	ajoittamaton	uhrikivi	kiinteä muinaisjäänös (sm)	145010035
6970638	271383	4	ISONKIVENMAA	historiallinen	tervahauta	kiinteä muinaisjäänös (sm)	1000015047
6974172	279566	7	UJAISTENMÄKI	historiallinen	tervahauta	kiinteä muinaisjäänös (sm)	
6969142	271051	8	PIKKU LUHTALAKSO	historiallinen	tervahauta	kiinteä muinaisjäänös (sm)	
6968036	274459	3	PELTONIEMI VAIVAI-STENNEVAN KYTÖ	historiallinen	hautaus	mahdollinen muinaisjäänös	145500014

6967034	275300	6	ALA-SIHTO	historiallinen	rautasulatto	mahdollinen muinaisjäännös	1000015046
6976783	281241	9	LINTALA	historiallinen	kuopat	muu kulttuuriperintökohde (s)	
6973413	280222	10	KURUNKORPI N	historiallinen	kuopat	muu kulttuuriperintökohde (s)	
6967208	274912	11	ALA-WAINIO	historiallinen	asuinpaikka	mahdollinen muinaisjäännös	
6972231	272248	5	HONKAVAARA	-	-	poistettu muinaisjäännös	1000027155

Inventointi

Ilmajoen kunta on laatimassa Munakan osayleiskaavaa. Ilmajoen kunta tilasi osayleiskaavan suunnittelualueen arkeologisen inventoinnin Mikroliitti Oy:ltä. Inventoinnin maastotyön tekivät Timo Sepänmaa ja Janne Soisalo 10–13.6.2020 tutkimuksen kannalta hyvissä olosuhteissa.

Tutkimusalue sijaitsee Ilmajoen kirkosta 4 – 17 km koilliseen, Kyrönjoen luoteispuolisella alueella. Alueen mitat ovat lounais-koillis-suunnassa noin 17 km ja vastakkaisessa suunnassa 5,6 km. Kokonaispinta-ala on noin 79 km². Suuri osa alueesta on lähes tasaista, hyvin loivasti kohti Kyrönjokea viettävää pelto- ja suoaluetta, jonka maaperä on turvetta, savea ja hiesua. Peltolakeuksien ulkopuolella olevat alueet ovat maaperältään pääasiassa kivikkoista moreenia. Ainoa hiekkamuodostuma (harju joka on maaperältään soravoittainen) alueella on Kyrönjoen rannalta Penttilän talon tienoilta pohjoisluoteeseen Saarakkalantien ja Harjumäentien mukaisesti kulkeva kapea harjumuodostuma, joka on lähes täysin kaivettu pois.

Alueen alimmat korkeustasot ovat Kyrönjoen varressa, noin 35 m mpy. Loivien pelto- ja suoaluiden korkeimmat tasot ovat noin 50 m mpy. Kyseiset loivat alueet ovat siis kohonneet Itämerestä muinaisen Kyrönjoen suulla loivina rantaniittyinä 3000 – 1500 eKr. välillä. Alueen korkeimmat kohdat ovat noin 70 m mpy tasolla – siis noin 5000 eKr. merestä paljastuneita alueita.

Alueelta tunnetaan ennestään kolme kiinteää muinaisjäännöstä, kivikautinen asuinpaikka, uhrikivi ja tervahauta sekä kaksi mahdollista muinaisjäännöstä. Aikaisemmat arkeologiset inventoinnit alueella ovat Markku Torvisen tekemä inventointi vuonna 1972 ja Marja Pälikön tekemä inventointi vuonna 2015. Muita tutkimuksia ovat Soidinahon kivikautisella asuinpaikalla Ville Luho vuonna 1951 tekemä tarkastus ja Kerttu Itkosen tekemä vuonna 1968.

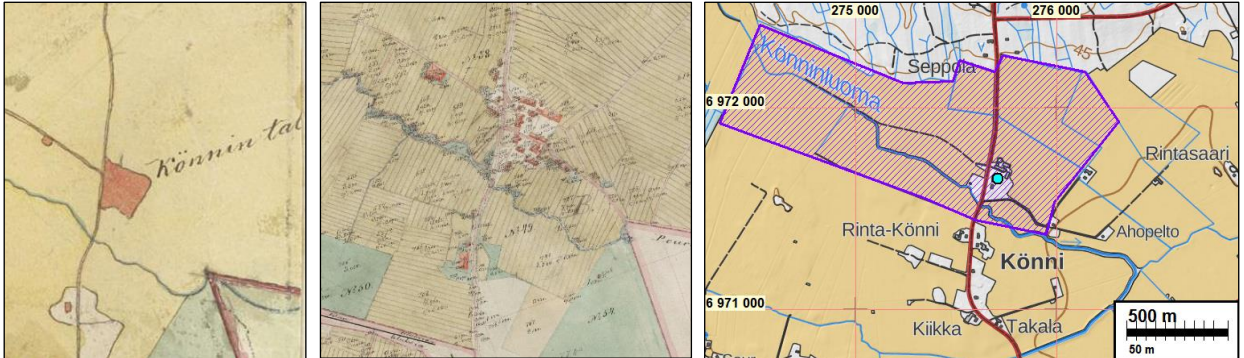
Historiallinen aika

Alueen historiallisen ajan asutusta selvitettiin 1750-luvun isojakokarttojen perusteella, vuosien 1847 ja 1903 pitäjänkartoilta, 1880-luvun lopun tiluskartoilta, sekä vanhoilta peruskartoilta. Vuosien 1953–55 peruskarttojen (2222 02, - 03, 05 ja -06) perusteella tutkimusalueella on ollut Ilmajoen Haaron, Hiiripellon, Jouppilan, Kalsilan, Kirkonkylän, Kokkolan, Kuutilan, Lahden, Merikaarton, Ojaniemen, Palon, Perkiön, Peuralan, Peltoniemen, Rekilän, Röyskölän, Saarenpää ja Mutto -kylän, Saarensivun, Savilahden, Selkämäen ja Tapoilan kylien maita. Lisäksi ns. enklaveina on ollut Isokyrön Kylkkälän, Seinäjoen mlk:n Seinäjoen, Ylistaron Lahden sekä Pelman kylien omistuksia. Luoteisin nurkka on ollut Vähänkyrön Tervajoen kylää - muutamine pienine tiloineen. Tähän hetkeen mennessä kuntien rajat ovat hieman muuttuneet, joten koko tutkimusalue on nykyisin Ilmajoen kuntaa. Vanhojen peruskarttojen maanomistusrajat heijastavat vuosisatojen takaista - osittain isojakoa varhaisempaakin - maankäyttöä ja asutusta.

Historiallisten karttojen perusteella suuri osa eri kylien omistuksista tutkimusalueella on kaukopaloja - niittyjä, peltoja tai metsää. Isojaon aikaisia talonpaikkoja tutkimusalueella sijaitsee kaksi Peltoniemen kylässä. Inventoinnissa löytyi merkkejä myöhemmistä (1800-luvun – 1900-luvun alun?) asutukseen liittyvistä jäänteistä myös Savilahden, Rekilän ja Röyskölän kylistä. Tutki-

musalueen ympäristöä kuvaaville 1750-luvun isojakokartoille merkitty asutus on keskittynyt Kyrönjoen rannoille ja liepeille. Tutkimusalueelle nykyisen Ilmajoen kirkonkylän kohdalla sijaitsevista taloryppäistä ulottuu vain yksi. Autoitunut talotontti on mahdollinen muinaisjäännös *Ala-Vainio (tämän raportin kohde nro 11)*.

Toinen tutkimusalueelle sijoittuva historiallinen talopaikka Könni sijaitsee Kyrönjoen asutusryhmittymästä huomattavasti erillään Kyrönjokeen laskevan Könninuoman varrella. Könnin talonpaikkaa on asutettu 1710-luvulta lähtien. *Könnien talot* on Valtakunnallisesti merkittävät rakennetut kulttuuriympäristöt (RKY) aluetta. Nykyisin edelleen rakennettua historiallista talon paikkaa ei tarkastettu maastossa.



Vasen. Ote vuoden 1847 pitäjänkartasta. Keskellä. Könnin tilan rakennukset vuoden 1887 kartalla. Alue on arkeologisesta näkökulmasta täysin rakennettua ja asututta aluetta, jossa tuskin on voinut säilyä maaperässä tunnistettavia merkkejä tai jäännöksiä varhaisimmasta asutuksesta. Vanhaa tonttimaata ei siksi katsottu arkeologiseksi kohteeksi. *Könnien talot* RKY alue violetilla.

Maastossa todettiin historiallisen ajan rakennusten jäänteitä, joita ei ole merkitty aluetta kuvaaville 1700–1800-luvun kartoille. Maastohavaintojen perusteella näitä havaintoja ei pidetä suojeltavina kohteina. Ne on kuitenkin katsottu aiheelliseksi tuoda esille mahdollisia myöhempiä tutkimuksia ajatellen.

A) Kurunkorpi W (N 6973073 E 280242). Alueella on noin hehtaarin kokoinen ala, joka on maaperältään lähes puhdasta lajittunutta hiekkaa – erotuksena tätä reunustavaan kivikkoiseen alueeseen. Alue on metsittyvää, mutta on selvästi ollut vanhaa peltoa. Alueelle tehtiin kymmenkunta koekuoppaa – nimenomaan esihistoriallisten asuinpaikkojen etsimisen kannalta. Kaikissa todettiin noin 25 cm paksuinen kyntökerros (hiekkaa), ja kaikissa oli havaittavissa enemmän tai vähemmän tiilensiruja sekä kahdessa kuopassa pieniä kappaleita punasavikeramiikkaa. Alueen koillisosassa havaittiin noin 5 m pitkä, suora kivistä tehty rakennuksenperustuksen osa. Vuoden 1957 peruskartalla alueelle on merkitty niittyä sekä polkuja, jotka aivan ilmeisesti viittaavat paikalla joitakin vuosikymmeniä aikaisemmin sijainneeseen asutukseen ja viljelyyn. Karttaa, jossa kohdalle olisi merkitty asutusta ei kuitenkaan löytynyt. Paikalla on siis ollut asutusta (ehkä 1800-luvun lopulla – ehkä 1900-luvun alkupuolella).



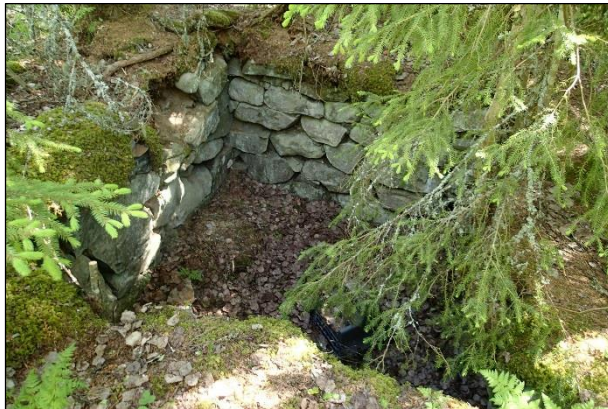
Vasen. Hiekaista entistä peltoaluetta. Oikea. Noin 5 m pituinen kivirivi maanpinnalla. Rakennuksen perustukseen liittyvä. Kaakkoon.

B) Flanteri (N 6976113 E 279099). V. 1954 peruskartalla paikalla on Mäkelän talo (Savilahden kylän kantatalo 3:n aluetta), johon inventoinnissa havaitut rakenteet selvästi liittyvät. Varhaisemmissa kartoissa kohdalla ei ole asutusta.



Kivikellarin perustuksia, nykyaikainen ja kiviaitaa (1900-l?).

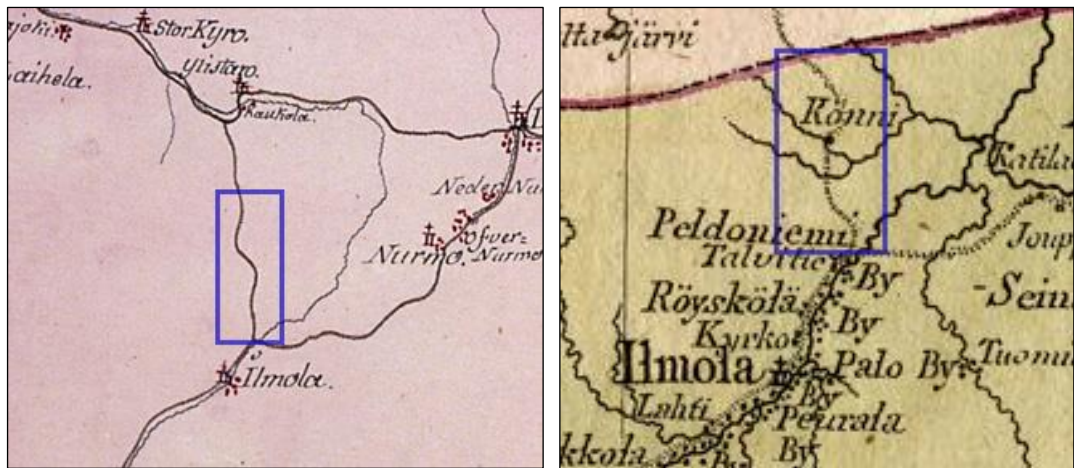
C) Helpakka (N 6976040 E 278784). V. 1954 peruskartalla paikalla on Rekilän kylän kantatalojen 4 ja 5 palstoja (takamaita). Havaitulla kohdalla on soikion muotoinen kiviaidalla reunustettu pieni pelto. Kiviaidan lounaisosassa on levennys, jossa on kivikellari. Vuoden 1954 kartalla paikasta 150 m länteen on Honkalan talo. Varhaisemmissa kartoissa näillä kohdilla ei ole asutusta.



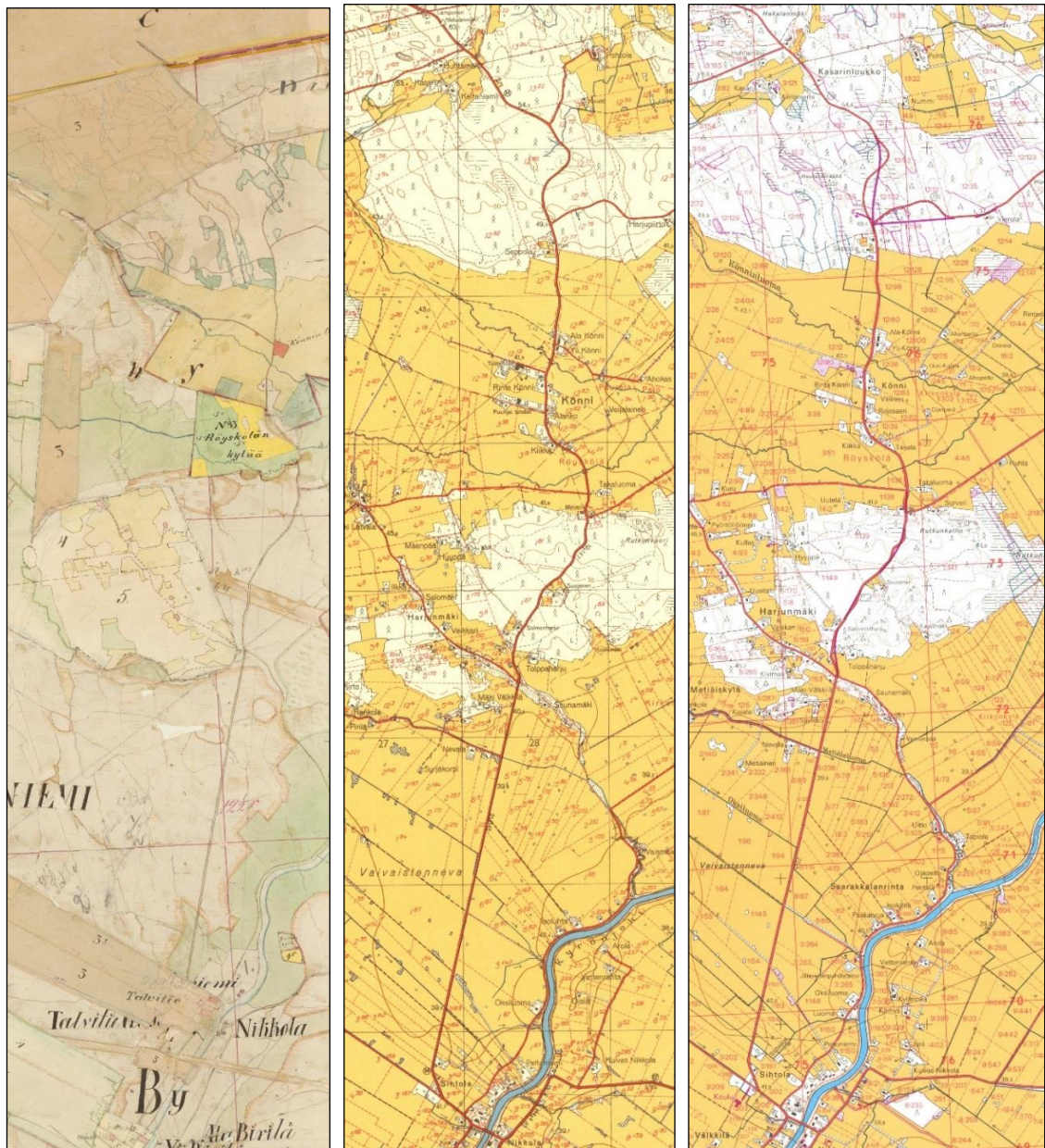
Peltoa kiertävään kiviaitaan tehty kellari. Nykyaikainen (1900-l.?).

Ilmajoki – Ylistaro -tie

Alueen poikki on kulkenut vanha tie Ilmajoelta Ylistaroon. Vanha tielinja on merkitty 1780 – luvun suurimittakaavaiselle kartalle. Vuoden 1847 pitäjänkartalla vanha tielinja kulkee lähes samoilla kohdin kuin nykyään. Poikkeus linjaan on Könnin pohjoispuolella, jossa tielinja tekee mutkat nykyisen tien itä ja länsi puolelle. Vanhoilta peruskartoilta vuoden 1991 kartalla oikaistu tielinja näkyy suunnitelmana. Vuoden 1994 peruskartalla vanhat tien osuudet ovat poistuneet käytöstä. Vanhan tielinjan reittiä tutkittiin Maanmittauslaitoksen laserkeilausaineistosta laadittua viistovalovarjostetta tarkastelemalla. Ainut nykyisestä poikkeava tielinjaus oli edellä mainittu 1990-luvun lopulla käytöstä poistuneet tieosuudet



Tielinjan osuus tutkittavalla alueella sinisen rajauksen sisällä.
Vasen 1780 – luvun kartta. Oikea. 1789 kartta.



Vasen. Vanhaa tietä pitäjänkartalla. Keski. Peruskartalla v. 1955 tielinjan on vastaava kuin pitäjänkartalla.
Vuoden 1991 peruskartalle tien kartalla näkyvän osuuden pohjoisosassa tielinjan oikaisu on piirretty, pienempiä oikaisuja myös tielinjan keskivaiheilla.

Maastotyö

Maastotöiden valmisteluvaiheessa tutkittiin Maanmittauslaitoksen laserkeilausaineistosta laadittua viistovalovarjostetta ja siitä pyrittiin paikantamaan arkeologisesti mahdollisesti kiinnostavia maarakenteita ja ilmiöitä. Laserkeilausaineiston perusteella havaittiin ja maastossa tarkastettiin 4 muinaisjäännöskohdetta – näistä kaksi tervahautoja (kiinteitä muinaisjäännöksiä – kohteet 7 ja 8) ja kaksi kellarikuoppakohteita (9 ja 10 – muita kulttuuriperintökohteita). Muut laserkeilausaineistossa havaitut ilmiöt osoittautuivat maastotarkastuksissa luonnonmuodostumiksi tai nykyaikaisiksi maanottopaikoiksi. Maastossa tarkastettiin kaikki ennestään tunnetut kohteet, sekä vanhoilta kartoilta paikannetut historiallisen ajan talonpaikat. Maastotyössä käytettiin normaaleja arkeologisia inventointimenetelmiä: silmänvaraista havainnointia, maaperäkairauksia ja koe-kuoppia.

Tulos

Alueelta tunnettiin ennestään kolme kiinteää muinaisjäännöstä (*raportin kohteet nro 1, 2, 4*) ja kolme mahdollista muinaisjäännöstä (*nro 3 ja 5*). Inventoinnin tuloksena alueelta tunnetaan viisi kiinteää muinaisjäännöstä (kaavamerkintä "sm"): kivikautinen asuinpaikka (*nro 1*), ajoittamaton uhrikivi (*nro 2*), kaksi historiallisen ajan tervahautaa (*nro 4, 7, 8*). Kaksi muuta kulttuuriperintökohdetta (kaavamerkintä "s"): historiallisen ajan asuinpaikat (*nro 9 ja 10*). Näiden lisäksi alueella on kolme mahdollista muinaisjäännöstä (*nro 3, 6, 11*). Yksi ennestään tunnettu mahdollinen muinaisjäännös (*nro 5*) ehdotetaan poistettavaksi muinaisjäännösrekisteristä.

8.9.2020

Timo Sepänmaa
Mikroliitti Oy

Lähteet

- Colleen. 1753. Geometrisk Charta öfver Peltoniemi Bys och förre delen. Ågors belägnet, entaka me nedre Byars Ängestegar och Åkerstyckens Ilmola Nedre Socken, Korsholms Södra Fögderi och Österbottens Höfdinge Döme. Maanmittauslaitos.
- Itkonen, K. 1968. Tarkastuksia. Museovirasto.
- Löfström, K. 1887. Kartta Könnin verotilan no 12 kaikista tiluksista Peltoniemen kylässä, Ilmajoen pitäjässä ja Waasan lääniä. Maanmittauslaisto.
- Peruskartat: Könni 2222 02 v. 1955, -69, -83, -91, -97. Vittinki 2222 03 v. 1954, -69, -83, -91, -97. Tuomikylä 2222 05 v. 1953, -57, -69, -83, -91. Munakka 2222 06 v. 1954, -69, -83, -92, -98. Maanmittauslaitos.
- Pitäjäkartat: Ilmajoki 2222 02 v. 1847, Ilmajoki 2222 06 + 05 v.1847, Ylistaro 2222 06 + 09 v. 1845-47 ja 1903. Maanmittauslaitos.
- Pälikkö, M. 2015: Niinistöneva–Seinäjoki 110 kV:n sähkönsiirtolinjan arkeologinen inventointi 2015. Ahlman Group Oy.
- Torvinen, M. 1972. Ilmajoen inventointi. Museovirasto.
- Valtakunnallisesti merkittävät rakennetut kulttuuriympäristöt:
http://www.rky.fi/read/asp/r_kohde_det.asp?KOHDE_ID=1731. Museovirasto.
(luettu 8.9.2020)

Muinaisjäännökset

1 ILMAJOKI SOIDINAHO

Mjtunnus: 145010031
 Status: kiinteä muinaisjäännös (sm)
 Ajoitus: kivikautinen
 Laji: asuinpaikka

Koordin: N: 6968769 E: 271820 Z: 50

Tutkijat: V. Luho 1951 tarkastus, K. Itkonen 1968 tarkastus, M. Torvinen 1972 inventointi, Sepänmaa & Soisalo 2020 inventointi

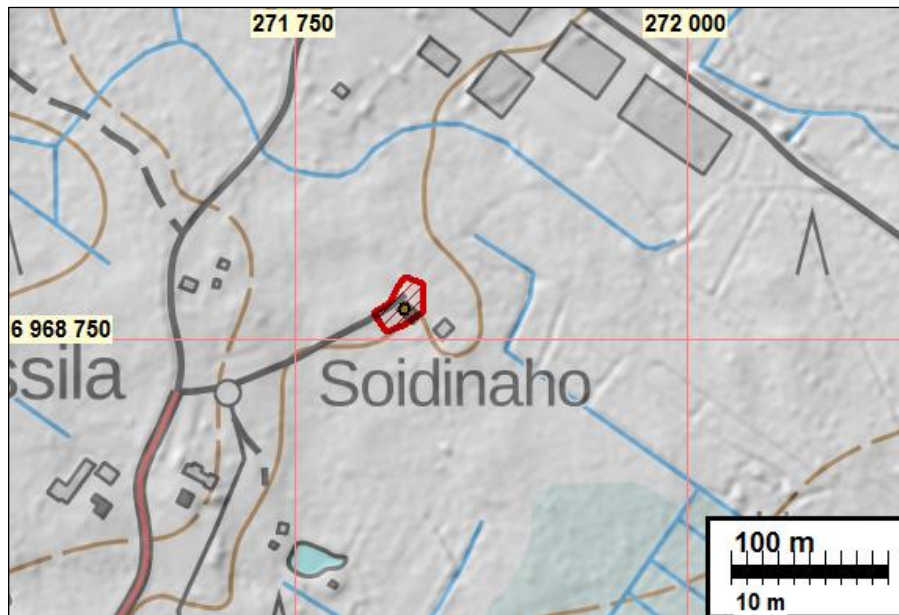
Huomiot: Muinaisjäännösrekisteri: Kohde sijaitsee Peltoniemen kylässä, Soidinahon tilalla, puutarhamaalla. Asuinpaikka sijaitsee asuinrakennuksen lounaispuolella olevassa puutarhassa, aivan rakennuksen takana. Paikalta on eri tarkastusten yhteydessä löytynyt keramiikkaa, hioin, iskoksia ja poltettua savea

Sepänmaa 2020: Paikka tarkastettiin inventoinnin yhteydessä 2020. Paikka ei ole viimeisimmän tarkastuksen (Torvinen 1972, 149) mukaisessa kunnossa. Päärakennus on uudehko, mutta sijainnee samalla kohdalla kuin aikaisempien tarkastusten yhteydessä mainittu päärakennus. Pihamaa on raskaasti muokattua, pihalla on mm. multakasa (peräisin pihalta tai muualta tuotu?). Alue on hyvin loivasti itään viettävää, paikoin kivikkoista. Maanpintaa ei ollut alueella auki ja koska talonväki ei ollut paikalla, emme ilman lupaa voineet tehdä koekuoppia talon pihapiiriin. Uusia havaintoja ei siis saatu. Todennäköisesti asuinpaikka on suurimmaksi osaksi tuhoutunut rakennustöiden ja pihan muokkausten yhteydessä.

Maaston muotojen (hyvin loivaa, ei rantamuodostumia) ja maaperän (kivikkoista kosteapohjaista hietaa) perusteella asuinpaikka lienee alunperinkin ollut suppea-alainen ja lyhytaikainen. Tämän inventoinnin yhteydessä esitetty muinaisjäännöksen rajaus on hyvin karkea oletus. Suuri osa rajauksen sisällä olevasta alueesta on rakennettua.



Pihamaata. Kaakkoon.



Muinaisjäännösalueen raja-
us punaisella.

2 ILMAJOKI ULJAISTENKYLÄ

Mjtunnus: 145010035
 Status: kiinteä muinaisjäännös (sm)
 Ajoitus: ajoittamaton
 Laji: palvonta: Uhrikivi

Koordin: N: 6974043 E: 279682 Z: 47

Tutkijat: Torvinen M 1972 inventointi, Sepänmaa & Soisalo 2020 inventointi
 Huomiot: Museovirasto / kypfi.fi: Kohde sijaitsee Peltoniemen kylässä, Ilmajoen kirkolta Uljaisten kautta Munakkaan vievän tien pohjoispuolella, pihamaalla. Paikalla on mahdollinen uhrikivi, joka sijaitsee Mäntylän asuinrakennuksesta noin 200 metriä länteen. Kivi on kartiomainen, ylöspäin kapeneva maakiven esiinpistävä nokka. Se on noin 40 cm korkea. Kivessä oleva kuppi on kooltaan noin 35 x 30 cm ja se on noin 10 cm:n syvyinen. Kuppi näyttää syntyneen samalla tavalla kuin ns. hiidenkirnut. Kerrotaan, että kupissa oleva sadevesi parantaa syyliä.

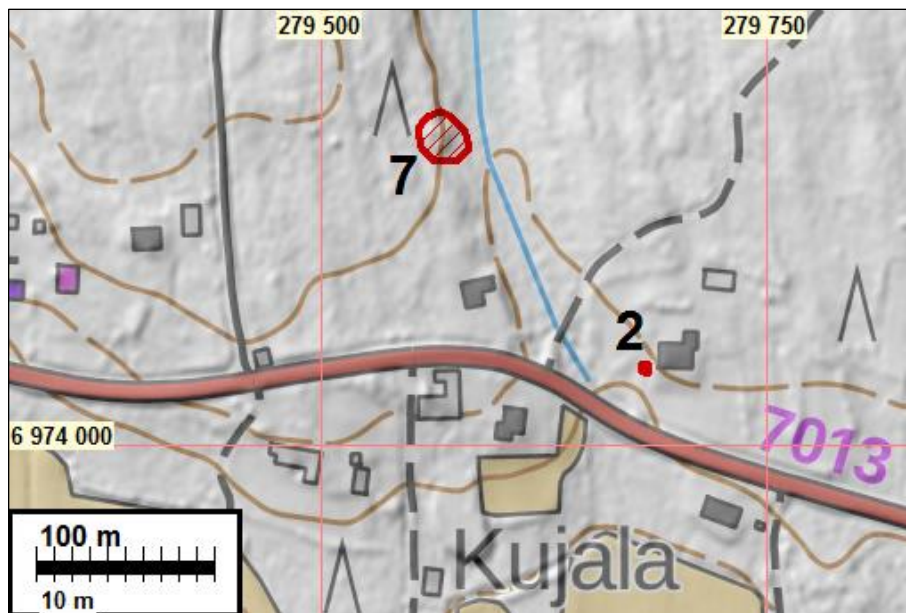
Sepänmaa 2020: Koordinaatteja korjattiin vuoden 2020 inventoinnin yhteydessä (aikaisemmat osoittivat n. 25 m oikeasta kohdasta länsiluoteeseen.)

Kivi sijaitsee uudehkon talon pihalle johtavan tien länsilaidalla, talon lounaisnurkkauksesta noin 10 m lounaaseen. Kohta ympäristöineen on nurmikko. Kiven maanpinnalta nousevan osan koko on 120 x 80 cm, korkeus 30 cm. Laella olevan maljamaisen muodostuman koko on noin 35 x 30 cm, syvyys 10 cm. Kyseessä on aivan selvästi luonnonmuodostuma. Torvisen (1972) tietojen mukaan paikalliset asukkaat ovat yhdistäneet maljamaiseen muodostumaan kertyneeseen sadeve-teen parantavia voimia. Tällä perusteella kohdetta on syytä pitää kuppikivi – uhrikivi – perinteisiin liittyvänä kiinteänä muinaisjäännöksenä.

Alueen, topografian ja asutushistorian perusteella kohde – siis paikallisten käsitys kyseisen kiven parantavista voimista - lienee nuori, sillä talojen muodostus lähialueella on alkanut vasta 1800-luvun jälkipuoliskolla.



Vasen. Uhrikivi etualalla. Vieressä 1 m pituinen mitta. Koilliseen. Oikea. Uhrikivi. Länteen.



Muinaisjäännösalueet punaisella: **2)** Uljaistenkylä **7)** Uljaistenmäki.

4 ILMAJOKI ISONKIVENMAA

Mjtunnus: 1000015047
 Status: kiinteä muinaisjäännös (sm)
 Ajoitus: historiallinen
 Laji: valmistus: tervahauta

Koordin: N: 6970638 E: 271383

Tutkijat: Pälkkö Marja 2015 inventointi, Sepänmaa & Soisalo 2020 inventointi
 Huomiot: Muinaisjäännösrekisteri: Kohde sijaitsee Ilmajoen Korvenloukolla, Isonkivenmaan alueella, 1,4 km kaakkoon Kiikerinkylän Peräkylän suunnalla olevasta raudansulatuspaikasta (ks. kohde 1000014806). Paikka on merkitty karttaan tervahautana ja se lienee ollut joskus Peltoniemen maita.

Ilmajokelainen Olavi Yli-Vainio löysi paikalle kaivamistaan koekuopista runsaasti lasikuonaa. Rautakuonaa löytyi alarinteestä kohtalaisen suurena vallina. Yli-Vainio epäilee, että Isonkivenmaan ja Perälän kohteet olisivat raudan alkujalostuspaikkoja ja Sittaojan suulla oleva paikka (kohde 1000015046) olisi jatkojalostuspaikka, jossa

olisi valmistettu Peltoniemen tarvitsemat rautaesineet. Sittaajan suun pohjoispuolella oleva mökkiasutus saattaa olla alun perin syntynyt tämän tuotantolaitoksen tarpeisiin. Toisaalta on mahdollista, että toiminta on ollut Östermyran ruukkia varten. Vuoden 2015 inventoinnin mukaan paikalla on tervahauta, uunin tai kiukaan perusta sekä kuonakasa. Ks. alakohteet

Kiuas/uuni

Ajoitus: historiallinen

Koordinaatit N: 6970617 E: 271357

Kuvaus: Tervahaudasta noin 25 m lounaaseen on noin 2,2 m x 1,8 m kokoinen ja 70 cm korkea nelisivuinen ja tasalakinen uunin tai kiukaan perusta, joka on luonnonkivistä rakennettu. Suuaukko on lounaaseen.

Kuonakasa:

Koordinaatit N: 6970614 E: 271389

Kuvaus: Tervahaudasta noin 25 eteläkaakkoon on muodoltaan epämääräinen kuonakasa, kooltaan 2 m x 3 m ja korkeus on 60 cm. Kuonaa on lähimaastossa muuallakin.

Tervahauta:

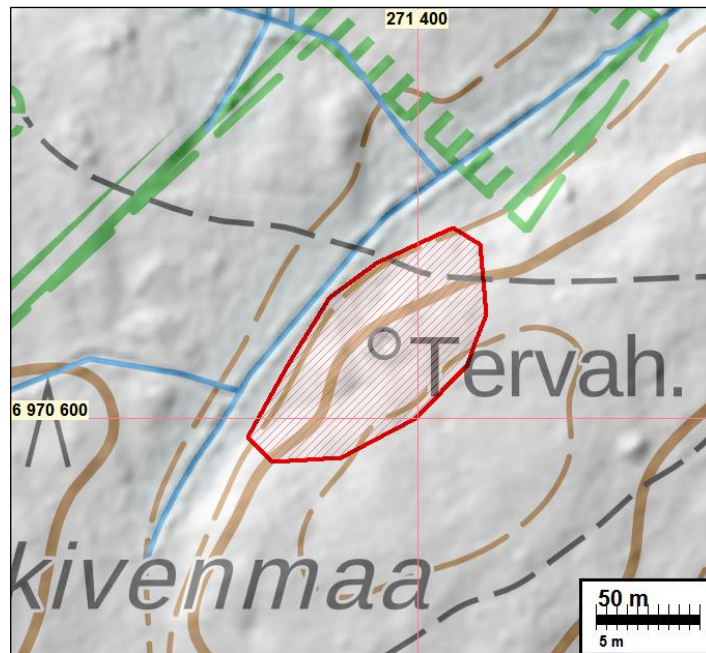
Koordinaatit N: 6970638 E: 271383

Kuvaus: Tervahaudan kokonaishalkaisija on noin 20 m. Hautaa kiertää noin 5 m leveä ja 0,5 m korkea valli, joka vaikuttaa muodostuneen kookkaista kuonan kappaleista. Noin viisi metriä pitkän halssin suunta on luoteeseen.

Sepänmaa 2020: Museovirasto on tehnyt alueelle melko laajan muinaisjäännösrajauksen. Inventoijilla ei ollut alueelle kajoamislupaa, joten koekuoppia ei tehty. Alue on nuorta metsää kasvavaa kivikkoista moreenimaata. Maanmuokkausta tms. ei selvästikään edellisen tarkastuksen jälkeen (Mälikkä 2015) ole tehty – kohde on siis vuoden 2015 kuvauksen mukaisessa kunnossa. Mälikän raportissa esitetty hypoteesi, että paikalla olisi tervahaudan lisäksi raudanvalmistuspaikka, jäi siis todistamatta suuntaan tai toiseen. Tervahaudan halssin kohdalla oli ketunpesän (?) aiheuttama maanpinnan syöpymä, jossa oli näkyvissä kuonaa. Tämä kuona oli kevyttä – tyyppillistä tervahautoihin liittyvää ns. tervakuonaa. Merkkejä raudanvalmistukseen liittyvästä selvästi raskaammasta rautakuonasta ei havaittu.



Vasen. Tervahauta. Lounaaseen. Oikea. Tervahautaa halssin puolelta kaakkoon.



Muinaisjäännösalueen rajaus punaisella.

7 ILMAJOKI UJAISTENMÄKI

Mjtunnus: (uusi kohde)
 Status: kiinteä muinaisjäännös (sm)
 Ajoitus: historiallinen
 Laji: valmistus: tervahauta

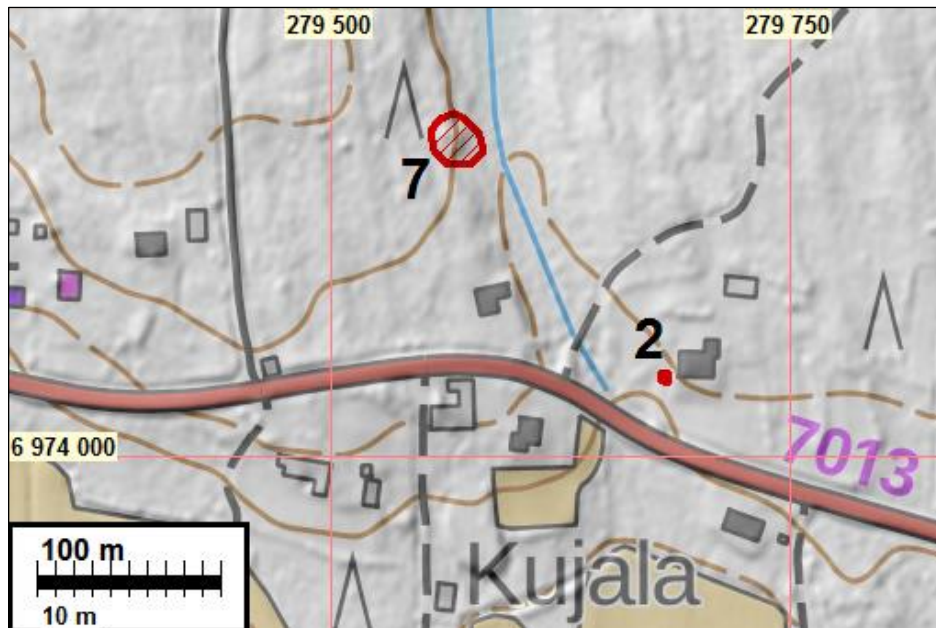
Koordin: N 6974172 E 279566

Tutkijat: Sepänmaa & Soisalo 2020 inventointi

Huomiot: Soisalo 2020: Tervahauta sijaitsee Uljaistenkylässä noin sadan metrin etäisyydellä Munakantiestä pohjoiseen. Paikalla kasvaa tiheää metsää ja myös itse tervahaudassa kasvaa puita. Kohde on aluskasvillisuuden peittämä ja on säilynyt varsin ehjänä. Sen halkaisija on noin 12 metriä ja syvyys vajaan metrin. Muodoltaan tervahauta on soikea ja maljamainen. Lähiympäristössä olevissa metsäkoneenurissa oli näkyvillä runsaasti hiiltä.



Tervahauta.



Muinaisjäännösalueet punaisella: 2) *Uljaistenkylä* 7) *Uljaistenmäki*.

8 ILMAJOKI PIKKU LUHTALAKSO

Mjtunnus: (uusi kohde)
 Status: kiinteä muinaisjäännös (sm)
 Ajoitus: historiallinen
 Laji: valmistus: tervahauta

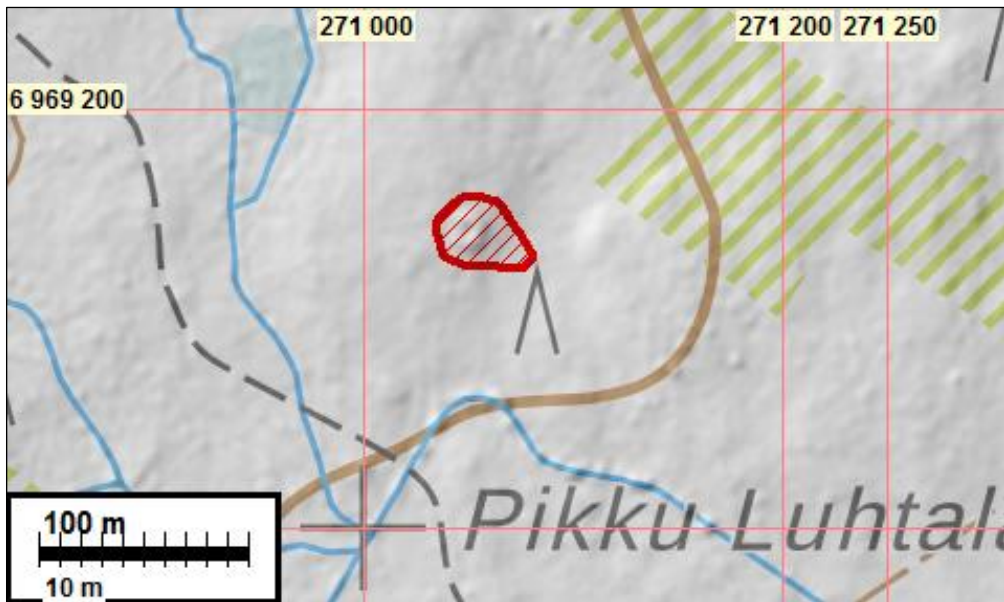
Koordin: N 6969142 E 271051

Tutkijat: Sepänmaa & Soisalo 2020 inventointi

Huomiot: Sepänmaa 2020: Paikalla on halkaisijaltaan noin 20 m tervahauta.
 Maaperä kohdalla on kivikkoista moreenia, puusto nuorta mänty- ja sekametsää.



Tervahauta. Länteen.



Muinaisjäännösalueen rajausta punaisella.

Mahdollinen muinaisjäännös

3 ILMAJOKI PELTONIEMI VAIVAISTENNEVAN KYTÖ

Mjtunnus: 145500014
 Status: mahdollinen muinaisjäännös (S)
 Ajoitus: ajoittamaton
 Laji: hautaus

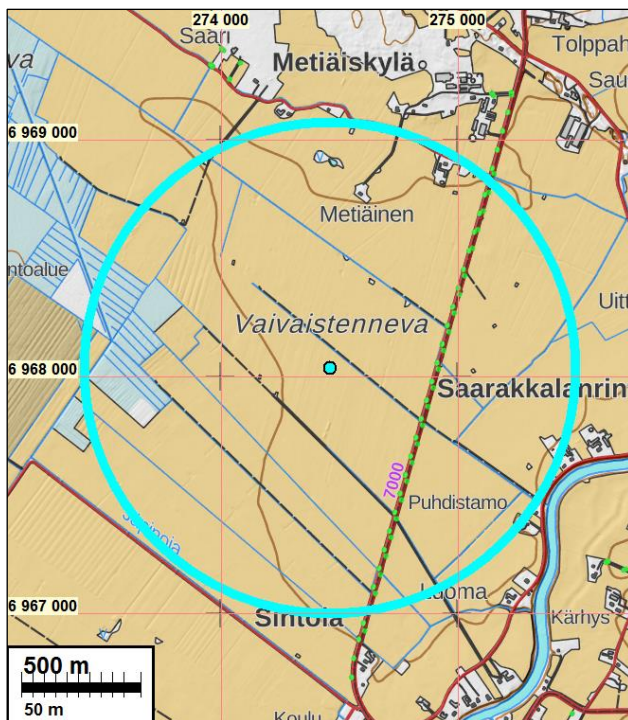
Koordin: N: 6968036 E: 274459 (tarkkuus n. 1000 m)

Tutkijat: Sepänmaa & Soisalo 2020 inventointi
 Huomiot: Muinaisjäännösrekisteri: 1800- ja 1900-lukujen vaihteessa löydettiin savikuopasta, savenrajasta ihmisen luuranko. Lähteet: Väinö Tuomaalan kirje 4.2.1948.

Sepänmaa 2020: Vaivaistenneva on usean neliökilometrin kokoinen peltoaukea. Esim. vuoden 1955 peruskartalla (2222 02) alueella on useita maanottokuoppia. Kyseistä yksityishenkilön Muinaistieteelliselle Toimikunnalle lähettämää kirjettä ei löytynyt digitoituna Museoviraston tietokannoista, joten vihjeitä tarkemmasta löytöpaikasta ei saatu. Löytö on erittäin kiinnostava, sillä paikalta 22 km luoteeseen tunnetaan rautakautinen Isokyrön Leväluhdan suokalmisto – tosin alemmalta korkeustasolta eli rautakautisen merenrannan tuntumasta. Kyseessä voi olla myös johonkin historiallisen ajan sotaan liittyvä vihollisten hautauspaikka tai mahdollisesti jopa satunnainen tapaturmapaikka. Vaivaistennevan Kydön mahdollista ihmisluiden löytöpaikkaa ei kuitenkaan voida osoittaa kiinteäksi muinaisjäännökseksi ilman että jossain vaiheessa maankäytön yhteydessä tulee esille lisää ihmisluita. Löytöpaikan tarkkuus on erittäin epätarkka – noin 2 km säteellä ilmoitetuista koordinaateista.



Peltoaukeaa Vaivaistennevan keskikohdan tienoilta länteen.



Mahdolliselle muinaisjäännökselle annettu paikkatieto on hyvin epätarkka. Kohde kuitenkin mielenkiintoinen. Muinaisjäännösrekisteriin merkitty paikkatieto turkosilla pisteellä. Turkoosi ympyrä paikkatiedon ympärillä osoittamassa aluetta jonka sisällä havainto on mahdollisesti tehty.

6 ILMAJOKI ALA-SIHTO

Mjtunnus: 1000015046
 Status: mahdollinen muinaisjäännös (S)
 Ajoitus: historiallinen
 Laji: valmistus: rautasulatto

Koordin: N: 6967034 E: 275300

Tutkijat: Sepänmaa & Soisalo 2020 inventointi

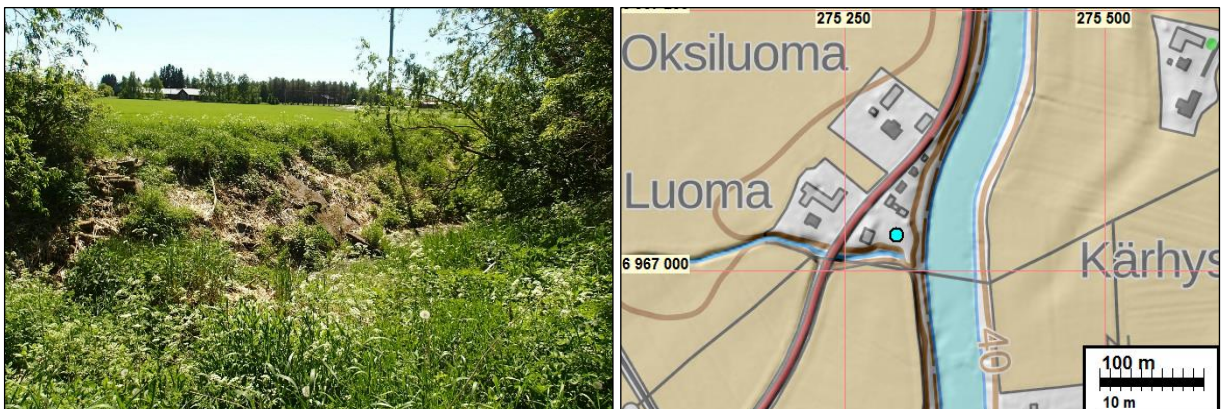
Huomiot: Muinaisjäännösrekisteri: Kohde sijaitsee Kyrönjoen varressa, pienen luoman (nykyään laskuojaksi kaivetun) suulla. Runsaan tuhkahiilimössön vuoksi paikallinen väestö on nimittänyt luomaa Sittaajaksi. Kartassa ojan nimenä on siis virheellisesti Siltaoja. Paikka oli 200 vuotta sitten aivan Ilmajoen silloisen keskustaikan kupeella. Nykyinen Ilmajoen keskusta on tästä 4 kilometriä etelälounaaseen.

Ilmajokelaisen Olavi Yli-Vainion mukaan kirjallisuudessa on maininta siitä, että Östermyran ruukin omistaja olisi ollut perustamassa Ilmajoelle Ala-Sihdon rautahyttiä. Ala-Sihtto on Peltoniemen kylää ja alun perin Peltoniemen maita kuten Kiikerinkylän takamailta löytynyt raudan sulatuspaikkakin (ks. kohde Peräkylä 1000014806).

On epävarmaa, onko nyt kyseessä oleva kohde juuri tämä kirjallisuudessa mainittu Ala-Sihdon rautahytti. Yli-Vainio arvelee, että Isonkivenmaan (1000015047) ja Perälän (1000014806) kohteet olisivat voineet olla Peltoniemen kylän omia raudan alkujalostuspaikkoja ja Sittaajan suulla oleva paikka olisi jatkojalostuspaikka, jossa olisi valmistettu Peltoniemen tarvitsemat rautaesineet. Sittaajan suun pohjoispuolella oleva mökkiasutus saattaakin olla alun perin syntynyt tämän tuotantolaitoksen tarpeisiin. Tarkastettava maastossa! Ilmoitus 2009.

Sepänmaa 2020: Kohta on asumatonta tonttia, jossa on yksi suuri varastorakennus. Maanpinta oli inventointiajankohtana noin 1 metrin korkuisen ruohovartisen aluskasvillisuuden peitossa – maanpinnalle erottuvia mahdollisia rakenteita oli mahdotonta havaita. Selvästikin alue on ainakin suurelta osin vanhaa peltoa. Vuoden 1955 peruskartalla (2222 02) varastorakennuksen eteläpuolelle on merkitty asuinrakennus. Alueelle tehtiin kolme koekuoppaa. Varastorakennuksesta noin 10 m itään tehdyn koekuopan pintaosassa todettiin 40 cm paksu lähes musta, noensekainen kerros, jossa oli runsaasti kevyttä kuonaa sekä hieman tiilensiruja. Tästä noin 20 ja 40 m itään tehdyissä koekuopissa oli noin 30 cm paksuiset kyntökerrokset, joissa tummassa noensekaisessa maassa oli melko runsaasti kevyttä kuonaa sekä hieman tiilensiruja. Selvää rautakuonaa (raskasta ja magneettista) ei siis havaittu. Löytynyt kuona vaikutti lähinnä tervahautoihin liittyvältä ns. tervakuonalta. On tosin mainittava, että raudanvalmistukseen liittyy myös kevyempää kuonaa.

Tässä inventoinnissa ei siis saatu selvitettyä onko alueella sijainnut rautasulattoa. Tämän seikan selvittäminen vaatisi kaava-alueinventointia laajempia arkeologisia tutkimuksia sekä niihin liittyen arkistotutkimuksia. Inventointihavaintojen perusteella paikalla on peltoon kynnetty tervahauta sekä myöhäiseen (1900-luvun) asutukseen liittyvää löytöaineistoa (tiilensirut ja punasavikeramiikka koekuopissa). Tällä perusteella kohdalla ei ole kiinteää muinaisjäännöstä. Kohteen status jää siten mahdolliseksi muinaisjäännökseksi.



Vasen. Siltaajan / Sittaajan uomaa. Lounaaseen. Turkoosi piste muinaisjäännösrekisterin mukainen mahdollisen muinaisjäännöksen sijaintipaikka.

11 ILMAJOKI ALA-VAINIO

Mjtunnus: uusi
 Status: mahdollinen muinaisjäännös (S)
 Ajoitus: historiallinen
 Laji: asuinpaikka, talonpaikka

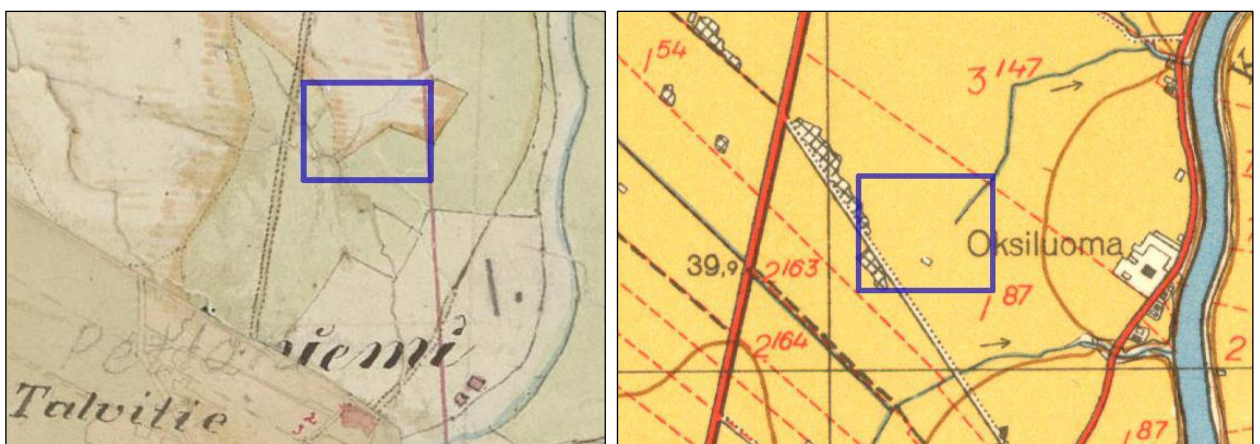
Koordin: N: 6967208 E: 274912

Tutkijat: Sepänmaa & Soisalo 2020 inventointi

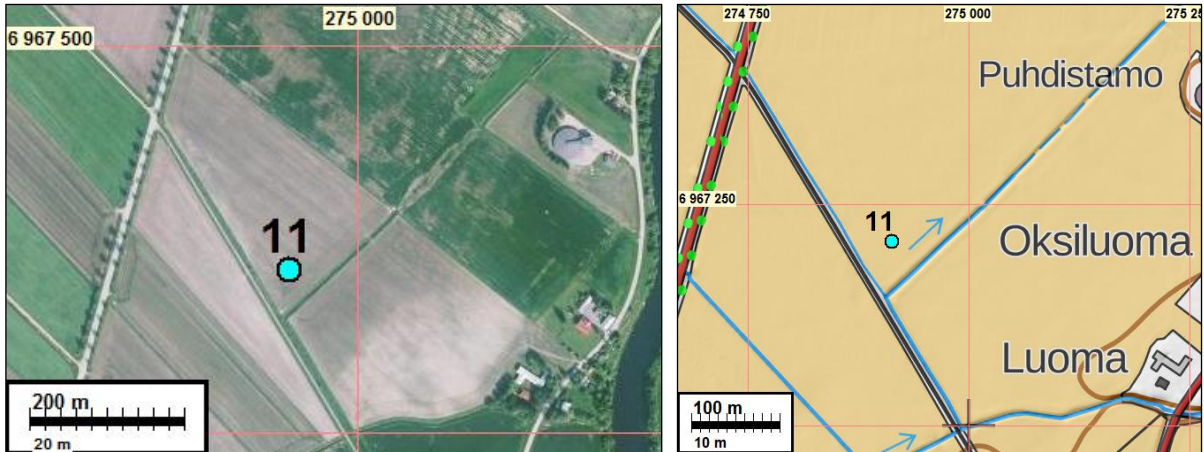
Huomiot: Vuosina 1753 laaditulle isojakokartalle paikalle on merkitty talo. Vuoden 1847 pitäjänkartalla paikalla ei ole enää merkintää talosta. Vuosien 1955- 97 peruskartoilla alue on peltoa. Nykyisin alue on peltoa. Tutkimusajankohtana pelto oli viljelyksessä, eikä paikalla siten voitu tehdä koekuoppia tai edes tarkastella pellon pintaa mahdollisten löytöjen havaitsemiseksi eli tehdä ns. pintapoinmitta tai koekuoppia. Paikalla voi olla kyntökerroksen alla säilyneenä paikalla olleeseen asutukseen liittyviä jäänteitä. Tällä perusteella katsomme kohteen olevan mahdollinen muinaisjäännös.



Otteet vuoden 1753 kartasta.



Vasen. Ote kartasta vuodelta 1847. Vuoden 1753 kartan perusteella paikannetulle talon kohdalla ei ole enää rakennusta, paikka on autioitunut. Oikea. Autioitunut talonpaikka on peltoa vuoden 1955 peruskartalla.



Vuoden 1753 kartan perusteella paikannettu talon paikka nykyisellä pellolla turkoosin pallon kohdalla.

Muut kulttuuriperintökohteet

9 ILMAJOKI LINTALA

Mjtunnus: (uusi kohde)
 Status: muu kulttuuriperintökohde (s)
 Ajoitus: historiallinen
 Laji: kuoppia 2 kpl (kellarikuoppia?)
 Koordin: N 6976783 E 281241 Z 43

Tutkijat: Sepänmaa & Soisalo 2020 inventointi
 Huomiot: Sepänmaa 2020: Maaperä on hyvin kivikkoista, rakan kaltaista kivikkomoreenia. Kivikossa on kaksi ihmisen tekemää kuoppaa noin 10 metrin etäisyydellä toisistaan.

Kuoppa 1 (N 6976783E 281241). Neliömäinen kuoppa, jonka sisäläpimitat n. 3 x 3 m, 1 – 1,5 m leveää, max. 50 cm kehävalli kuopan ympärillä sekä maakasa kuopan etelälaidalla. Syvyys n. 180 cm. Kuopan sisäpinnan pohjoisosassa tuore maansortuma.

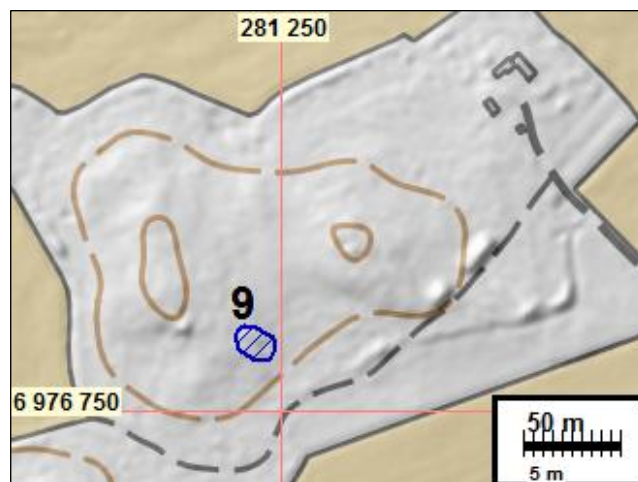
Kuoppa 2 (N 6976787 E 281234). Sisäreunaltaan halkaisijaltaan noin 1 m kuoppa, jonka ympärillä runsaan metrin levyiset reunavallit. Syvyys n. 80 cm.

Kuoppien tulkinta: Historiallisen ajan kellarikuoppia, joskin pienempi ja maatuoneempi (kuoppa 2) muistuttaa ajoittamattomia / esihistoriallisen ajan rakkakuoppia. Status: muu kulttuuriperintökohde.

Vuoden 1954 peruskartalla (2222 06) kohde sijoittuu Peltomäen kylän ulkopalstalle. Kyseisellä palstalla ei tuolloin ole asutusta, mutta kylläkin peltoalueita ja ulkorakennuksia. Läheisimmät kyseisen vuoden sekä myöhemmillä kartoilla esiintyvät talot ovat muiden kylien / tilusten aluetta.



Vasen. Alakohde 1. Kivikkoon tehty kuoppa - mahdollisesti kellarikuoppa. Kaakkoon.
Oikea. Alakohde 2. Kivikkoon tehty kuoppa - mahdollisesti kellarikuoppa. Länteen.



Muu kulttuuriperintökohde – aluerajaus sinisellä.

10 ILMAJOKI KURUNKORPI N

Mjtunnus: (uusi kohde)
Status: muu kulttuuriperintökohde (s)
Ajoitus: historiallinen
Laji: kellarikuoppia 2 kpl

Koordin: N 6973413 E 280222

Tutkijat: Sepänmaa & Soisalo 2020 inventointi

Huomiot: Soisalo 2020: Kohde sijaitsee metsässä Kurunkorpi -nimisen peltojen ympäröimän metsäalueen pohjoisreunalla lähellä pellon ja tien reunaa. Tarkastuksessa havaittiin kaksi ihmisen tekemää kuoppaa noin 30 metrin etäisyydellä toisistaan. Paikalle ei ole merkitty rakennuksia 1847 pitäjänkartalle tai vanhoille peruskartoille v. 1953-91.

1) Suurempi kuoppa (N 6973413 E 280222) on muodoltaan neliömäinen ja kooltaan noin 5x5 metriä. Turpeesta koostuvan reunavallin leveys on noin 2 metriä ja korkeus noin metrin. Kuoppa on teräväreunainen ja noin 1,5 metriä syvä. Kyseessä lienee nykyaikaan tai korkeintaan historialliseen aikaan ajoittuva kellarikuoppa.

2) Toinen kooltaan pienempi kuoppa sijaitsee samaisessa metsässä noin 30 metriä edellisestä itään (N 6973417 E 280258). Sen läpimitta on noin 5 metriä ja syvyys metrin. Kuoppa on kaivettu moreeniin ja se on piirteiltään hieman epäselvä. Sen lähiympäristössä näkyy maanpinnan kaivelua ja pellolta metsään siirrettyjä kiviä. Kuoppa on mahdollisesti nykyaikaan tai korkeintaan historialliseen aikaan ajoittuva kellarikuoppa.



Vasen. Suurempi kuoppa kuvassa keskellä. Oikea. Muu kulttuuriperintökohde – aluerajauksen sinisellä. Kuoppien numerot viitteitä tekstiin.

Poistettava muinaisjännös

5 ILMAJOKI HONKAVAARA

Mjtunnus: 1000027155

Status: ehdotetaan poistettavaksi muinaisjännösrekisteristä

Ajoitus:

Laji: ei ole mitään

Koordin: N: 6972231 E: 272248

Tutkijat: Pälikkö Marja 2015 inventointi, Sepänmaa & Soisalo 2020 inventointi

Huomiot: Muinaisjännösrekisteri: Mahdollinen asuinpaikka sijaitsee Kiikkerinkylän pohjoispuolella noin 150 m Takaluomasta etelään Honkavaaran taloon johtavan tien varrella pellossa itään pistävän peltosaarekkeen päässä. Maaperä on hiesua. Peltosaarekkeen päästä kivikkoiselta alueelta on löydetty muutamia epävarmoja kivilaji- ja kvartsi-iskoksia ja kvartsinen iskentäydin. Kohde saattaa jatkua viereisen peltosaarekkeen puolelle.

Sepänmaa 2020: Paikka tarkastettiin inventoinnissa 2020. Kyseessä on itään pistävän matalan hiesu – kivikko – sorasärkän itäosa. Noin 47 – 48 m mpy tasoilla kohdalla on ollut itään pistävä soraisen niemen kärki – topografisesti hyvin mahdollinen kivikautisten asuinpaikkojen kannalta.

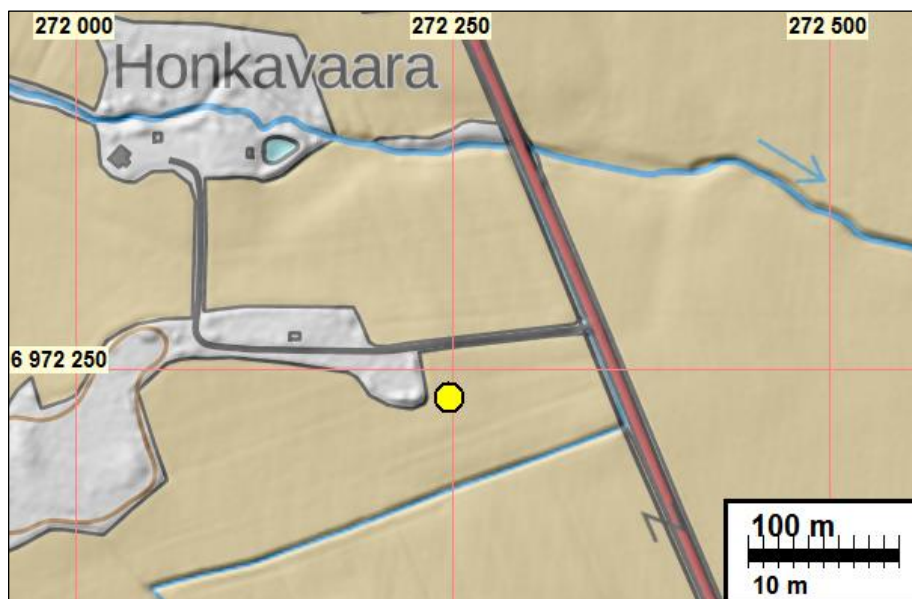
Inventointiajankohtana kesäkuussa 2020 pelto oli nuorella oraalla, mutta sen pinta-aa voitiin hyvin havainnoida pellon laidasta sekä paikoin pellon puolella harppoen, oraita väistellen. Ilmoitetun muinaisjännöspisteen tuntumassa sekä siitä yli 200 m länteen todettiin runsaasti luontaisia kvartsin kappaleita, osa niistä hieman särkyneitä – ilmeisesti viljelytöiden yhteydessä. Pellon pinnassa oli lisäksi runsaasti

seudulla yleistä tummaa, murskeista liusketta. Yhtään kvartsin kappaletta, jota voitaisiin olettaa tarkoituksella isketyn / muokatun (siis kvartsi-iskosta tai –esinettä), ei alueella todettu. Ei myöskään mitään muita merkkejä muinaisjäännöksistä. Päätelmämme on, että paikalla ei ole kivikautista asuinpaikkaa tai muitakaan muinaisjäännöksiä. Vuoden 2015 havainnot (joita Pälikkö luonnehtikin epävarmoiksi) olivat todennäköisesti siis luonnon ja myöhemmän maankäytön muokkaamia kiviä.

Ehdotamme, että kohde siirretään luokkaan: poistettu muinaisjäännös.



Vasen. Kivikautiseksi asuinpaikaksi otaksuttu kohde - koordinaattipiste kuvan keskiosassa, metsän ja pellon rajalla. Merkkejä muinaisjäännöksistä ei todettu. Itään. Oikea. Kivikautiseksi asuinpaikaksi otaksuttu kohde. Koordinaattipiste kuvan etualalla pellolla. Merkkejä muinaisjäännöksistä ei todettu. Lounaaseen.



Muinaisjäännösrekisteriin merkitty mahdollisen asuinpaikan -sijainti keltaisen pallon kohdalla. Inventoinnissa v. 2020 kohde todettiin luonnonmuodostumaksi – siis muinaisjäännösrekisteristä poistettavaksi kohteeksi.

Kuvia

Perämäen seutua.



Kujalan talon eteläpuolella, Nutturänäen kaakkoispuolella olevaa avohakattua ja äestettyä aluetta.



Palanutsaaren aluetta, jossa on lukuisia arviolta alle 100 vuoden ikäisiä maa-aineksen ottokuoppia.